

豊橋創造大学

大学案内

保健医療学部

理学療法学科

保健医療学部

看護学科

経営学部

経営学科



Care & Idea

豊橋創造大学

〒440-8511 愛知県豊橋市牛川町松下20-1

【入試センター直通】 TEL 0532-54-9725 / FAX 0532-54-9732 / E-mail nyushi@sozo.ac.jp

2026.05 発行



TOYOHASHI
SOZO UNIV.

豊橋創造大学は、さまざまな個性が集まり、

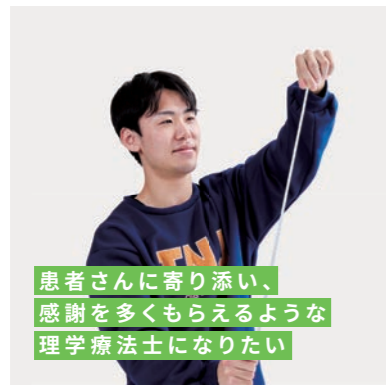
それぞれが描く未来へと向かって、人生の大切な時間を過ごす場所。

ここで出会い、ここで学び、ここで笑い、ここで考え、

ここで過ごし、経験したことが、あなたの未来を創っていく。



あなたの未来を創る場所



患者さんに寄り添い、
感謝を多くもらえるような
理学療法士になりたい

理学療法学科 4年 宇野 翔紀 さん
愛知県立鶴城丘高等学校出身



みんなから
頼られる看護師になりたい

看護学科 4年 伏野 彰真 さん
愛知県立西尾東高等学校出身



人の役に立てる
人になる

経営学科 3年 金子 香里奈 さん
私立藤ノ花女子高等学校出身



信頼を築き、その人に
寄り添う看護をしたい

看護学科 3年 添田 陽菜 さん
私立常葉大学附属菊川高等学校出身



構想で終わらず、
行動で形にできる人になる

経営学科 4年 西村 僚真 さん
愛知県立豊橋工科高等学校出身



不安を少しでも取り除ける
理学療法士になる

理学療法学科 4年 吉口 来吹 さん
私立豊川高等学校出身



ITの分野で人の役に立つ
仕事がしたい

経営学科 3年 今泉 翔太 さん
豊橋市立豊橋高等学校出身



患者さんに信頼と安心を
与えられる理学療法士を
めざす

理学療法学科 4年 足立 悠菜 さん
静岡県立浜松湖東高等学校出身



小さな不安でも気軽に相談
できる、温かく話しやすい
看護師になりたい

看護学科 4年 平松 楓麻 さん
静岡県立小笠高等学校出身



愛される理学療法士に

理学療法学科 4年 渡邊 光 さん
愛知県立豊橋商業高等学校出身



その人らしさを支えることが
できる看護師になる

看護学科 4年 深田 唯吹 さん
静岡県立磐田西高等学校出身



知識と経験を積み、
誰かの役に立つ

経営学科 4年 大野 元希 さん
静岡県立袋井高等学校出身



手術に対する不安をなくせる
看護師になりたい

看護学科 4年 兼澤 智重 さん
愛知県立蒲郡高等学校出身



金融で人に寄り添う
仕事がしたい

経営学科 3年 北脇 心桜 さん
私立静岡県西遠女子学園高等学校出身



患者さんに寄り添える
理学療法士になる

理学療法学科 4年 小池 朱里 さん
愛知県立新城有教館高等学校出身



誰からも信頼される
人になる

経営学科 4年 青山 文香 さん
愛知県立岡崎北高等学校出身



地域に根差し、
笑顔を支える
理学療法士になる

理学療法学科 4年 大河 礼奈 さん
愛知県立成章高等学校出身



信頼してもらえる
看護師になる

看護学科 3年 吉見 嘉敏 さん
愛知県立新城有教館高等学校出身



患者さんを笑顔にできる
理学療法士になりたい

理学療法学科 4年 渡邊 飛羽 さん
愛知県立豊橋西高等学校出身



判断力がある
看護師になりたい

看護学科 3年 泉原 百音 さん
静岡県立磐田北高等学校出身



人や社会の役に立ち、
信頼される人になりたい

経営学科 3年 量谷 愛羅 さん
私立日本航空高等学校出身



妊婦さんに寄り添い、
ありのままを受け止められる
助産師になりたい

看護学科 2年 塩澤 華潤 さん
私立光ヶ丘女子高等学校出身



社会や制度が変わっても
柔軟に適應できる
経理になる

経営学科 2年 永田 茉莉 さん
豊橋市立豊橋高等学校出身



心身を整え、笑顔を創る
理学療法士になる

理学療法学科 4年 竹内 志同 さん
私立桜丘高等学校出身

学生と教員が語る豊橋創造大学の「いいところ」

「だから、SOZO」

VOICES FROM THE CAMPUS

自分に合った分野を見つけ、 専門力を身につける 経営学科

経営学科
見目 喜重 教授

経営学科 4年
菅谷 翔大 さん
愛知県立時習館高等学校出身

「専門力が身につく」

経営学科では、まず経営・会計・情報コミュニケーションの基礎を学び、次に自分の得意な分野をのぼしていきます。その際に、ほかの分野の学びを生かすことで、自分の強みを見出し、自分なりの専門力が身についていきます。

「好きな分野が見つかる」

経営・会計・情報コミュニケーションの3分野を基礎から体験することで、自分にあった専門分野を選択できたことがよかったです。自分で選んだ分野の学びはとても楽しく、給付制度もやる気につながり、毎日充実しています。

三河で唯一、 理学療法が学べる 大学

理学療法学科 4年
後藤 希星 さん
愛知県立豊橋商業高等学校出身

理学療法学科 4年
松島 恵 さん
長野県飯田風越高等学校出身

「実習先がとにかく豊富」

三河、浜松など、この地域に実習先が豊富で、さらに実習先には豊橋創造大学の先輩がいることがとても心強いです。それが地元にある大学で学んでいる強みだと感じています。先生との距離も近く、学びやすい環境です。

「支え合える仲間がいる」

地元から比較的近く、理学療法を学べる大学が豊橋創造大学でした。同じ夢を持つ仲間と出会える場所はとても貴重です。目標に向かって、支え合える仲間と一緒に学んでいく時間を大切にしています。

看護師+α ダブル資格取得 をめざせる 看護学科

看護学科 4年
田中 朱音 さん
私立豊川高等学校出身

看護学科 4年
成瀬 悠夏 さん
私立磐田東高等学校出身

「看護師資格だけじゃない」

助産師と保健師のコースが大学4年間の中にあることが魅力です。看護師とダブル資格の取得がめざせるため、豊橋創造大学に決めました。実習は実践的で技術が身につく、国家試験対策は大変ですが、先生方が相談しやすくサポートも手厚いため、私たち学生には、のびのびと学べる環境です。

「集中できる環境がある」

実習先が多く、就職前にいろいろな病院を見られて、就職決定には困りませんでした。演習と実習は、少人数制で、自然と仲間との絆が深くなりました。先生も学生一人ひとりに熱く向き合ってください、自分のやりたいことに集中できる環境だと思います。

理学療法学科

保健医療学部



教育理念・アドミッションポリシーは
こちらから

開設20周年

理学療法学科は、2026年に
開設20周年を迎えました。

地域の健康生活を支える
理学療法士になる

スポーツで地域を熱く

国家試験合格100%の実績

専門性を深める学び

理学療法士国家試験合格率(新卒)

2024年度・2025年度

2年連続

100%

全国1位[※]

※大学通信「大学探しランキングブック2026」調べ

理学療法学科 4年
吉口 來吹 さん(写真右)
私立豊川高等学校出身

理学療法学科 4年
袴田 羽菜 さん(写真左)
私立浜松聖星高等学校出身



SPORTS

スポーツで地域を熱く

横浜市スポーツ医科学センターと 連携協力に関する協定を締結しました。

理学療法学科は、スポーツ理学療法領域における教育内容の高度化、臨床力・実践力を備えた理学療法士の育成、共同研究の推進並びに地域社会への貢献を図ることを目的として、横浜市スポーツ医科学センターと連携協力に関する協定を締結しました。

豊橋創造大学は「初級パラスポーツ指導員認定校」です。

初級パラスポーツ指導員は、公益財団法人日本パラスポーツ協会が認定した学校で取得できる資格であり、障がいのある人も楽しく、安全にスポーツ参加できるようサポートします。卒業後は、理学療法士としての知識・経験を生かしながら、障がいのある方たちのパートナーとしての活躍が期待されています。

鹿島アントラーズ
帯同とアスレチック
トレーナーの資格
取得をめざす!



就職

アントラーズスポーツ
クリニック

理学療法学科 2026年3月卒業
青柳 明翔務さん
私立浜松開誠館高等学校出身

理学療法の知識を
生かし、地元
野球チームを
つくりたい!



就職

ベースボール&スポーツ
クリニック

理学療法学科 2026年3月卒業
岡田 優人さん
私立日本福祉大学付属高等学校出身

確かな技術を磨き、
患者さんやスポー
ツ選手から信頼さ
れる理学療法士
になる!



就職

春日井整形あさひ病院

理学療法学科 2026年3月卒業
漢人 廉汰さん
静岡県立掛川東高等学校出身



100%

国家試験合格
100%の実績

模擬授業での
ワクワクが原点!
みんなで教え合って
全員合格へ。



就職

愛知医科大学メディカルセンター

理学療法学科 2026年3月卒業
鈴木 華留那さん 愛知県立豊丘高等学校出身
高校の時に受けた模擬授業がきっかけで、理学療法
法の道を選びました! 1年次から、わからないことは
先生や友達にすぐ聞くようにしていました。4年次の
グループ学修では、みんなで解説し合って全員の理
解度をアップ! 勉強は大変だけど、興味が湧くととて
も面白いですよ!

先生や仲間と
助け合えるから頑張れる!
全員合格が目標。



就職

成田記念病院

理学療法学科 2026年3月卒業
松永 梨里さん 私立藤ノ花女子高等学校出身
国家試験対策では、みんなで教え合ったり、先生に
個別で対策問題をもらったり、全員合格に向けてク
ラス一丸となって頑張りました! 勉強以外のことも気
軽に相談できる先生の存在も心強かったです。豊
橋創造大学には、最高の仲間と支え合いながら、夢
に向かって成長できる環境があります!

PROFESSIONAL LEARNING

専門性を深める学び

スマホでCHECK!

4つの学びについて
詳細はこちらから



第三次救急としてできることを学び、
最善を尽くしたい!

就職

豊橋市民病院

理学療法学科 2026年3月卒業

中原 蓮さん

愛知県立豊橋商業高等学校出身



心臓病を抱える患者さんの
「次の発症を防ぐ」ために
全力でサポートします。

就職

豊橋ハートセンター

理学療法学科 2026年3月卒業

寺田 志穂さん

静岡県立掛川東高等学校出身



01

命を支える急性期 理学療法を学ぶ

心臓や肺などが原因で起こる
内部障害と運動との関係について理解を深めます。
安全に理学療法を行うための全身管理の方法や
内部障害に対する理学療法について学修します。



02

スポーツのけがや骨折に 対する理学療法を学ぶ

けがや骨折などの整形外科疾患の理解を深めます。
事故やスポーツ外傷などに起因する骨・関節の
機能障害に対する理学療法を学修します。



03

脳卒中や神経難病に 対する理学療法を学ぶ

脳や脊髄などの神経疾患の理解を深めます。
脳卒中に加え、パーキンソン病、脊髄小脳変性症、
筋萎縮性側索硬化症(ALS)などの神経難病に
対する理学療法を学修します。



04

子どもから老年期における 発達についての理学療法を学ぶ

人の発達のライフステージにおける特徴と
必要なかわりについて理解を深めます。
本人・家族の支援を中心に地域医療についての
概要や理学療法の進め方について学修します。



基礎から専門へ 講義から演習・実習へ



4年間の教育の流れ

1年次

身体の構造と機能を科学的に理解

1年次は、専門教育の土台を築く時期。専門基礎分野では、解剖学・生理学などの基礎医学領域を学び、人間の身体を科学的に理解します。基礎教育科目では、大学ならではの学び方を理解する基礎ゼミナールを開講します。

2年次

多様な障がいを理解しその評価を学ぶ

専門基礎分野では疾患や障がいの多様な姿をしっかりと理解。これを受けて疾患や障がいの評価（測定・検査、記録、解釈）を学びます。また、2年次春学期には初めての臨床実習にも参加します。

3年次

評価に基づいて正しい治療法を修得

「治療学」を中心に学ぶ3年次。障がいの種類・状態や治療の目的に応じた理学療法について、理論と技術の両面を学修。自宅や施設など生活の場における理学療法、障がい者でも暮らしやすい住宅や都市のあり方なども学びます。

4年次

16週間の臨床実習で理論と技術を統合

臨床実習では、教室で学んだ理論と技術を臨床現場で実践し、その統合を図ります。卒業研究を早期に完成させ、理学療法士国家試験に向けた学習に時間を割きます。

スポーツ理学療法

1年次 スポーツⅠ／スポーツⅡ

2年次 スポーツ生理学

3年次 スポーツ理学療法学

スポーツ医学に基づいて、生体力学、運動生理学的視点から外傷・障害発生のメカニズムを分析する能力を養います。バスケットボールや野球、サッカーなどの実際のスポーツ場面における姿勢や動作を観察しながら、障がいの分析を行っていきます。

患者さんやスポーツ選手、一人ひとりと向き合い、
楽しくリハビリテーションを行える理学療法士に。



理学療法学科 4年

浅井 水貴 さん

愛知県立鶴城丘高等学校出身

豊橋創造大学には、スポーツに関する講義が1年次から3年次まで段階的に配置されています。スポーツチームに所属し、現場で活躍している先生の講義もあり、実際の臨床やスポーツ現場に基づいた知識や技術を学ぶことができます。

基礎研究

1年次 情報リテラシⅡ

2年次 医療統計学Ⅱ

3年次 理学療法研究／理学療法研究Ⅰ

4年次 理学療法研究Ⅱ

生体内外からのさまざまな刺激に応じる身体機能の適応変化について学ぶことが、疾病の成立や各種トレーニング・リハビリテーションの効果を理解する基礎になります。3次元動作解析装置や超音波画像診断装置、デジタル蛍光顕微鏡などの高精細分析機器を駆使して細胞や生体が刺激に適応を示す仕組みの解明をめざして研究します。

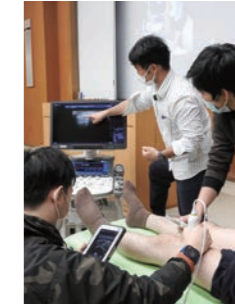
地域リハビリテーション

1年次 公衆衛生学／福祉と住環境

3年次 地域援助活動論／地域ケアシステム論／リハビリテーション関連機器

地域の医療や生活を支えるためには医療、介護、福祉について適切な知識を持った医療人が必要とされます。その人らしい暮らしをサポートするための具体的な技術や広い視野に立った多職種との連携について学び、コミュニティワーカーとしての資質と援助活動の修得をめざします。

高度リハビリテーション人材育成センター



豊橋創造大学高度リハビリテーション人材育成センターでは、リハビリテーション専門職のみならず、地域医療・介護・保健に携わる方々や協力機関を対象に、有機的な「つながり」を持って連携を深め、人材育成・地域づくりをめざします。

臨床実習での学び

2年次 春学期 理学療法臨床見学実習

専門教育を受ける前の段階で理学療法の間（医療機関および保健福祉機関）を体験します。幅広い年齢層の対象者と接しながら理学療法士に求められる態度や役割を知るとともに、障がいの多様性・個性を理解し、その後の専門教育に備えます。

3年次 秋学期 理学療法臨床検査測定実習

理学療法の「検査・測定」を中心課題とした臨床実習です。問診・観察・検査・測定、および記録や解釈といった一連の評価を体験するとともに、評価に基づいた理学療法全般を広く体験します。

4年次 春学期 理学療法臨床評価実習

4年次 秋学期 理学療法臨床総合実習／理学療法臨床専門実習

4年次の学修時間の大部分を割いて行う、4年間の総仕上げともいえる臨床実習です。指導者のもとで理学療法を幅広く実践し、理学療法士に求められる知識・技術・こころの適応方法を総合的に学修します。専門職としての理学療法士に求められる技術とその適応方法を学ぶとともに、実際に行った理学療法を振り返り、それまでの学修内容に修正を加えていきます。



光生会病院



総合青山病院

大学周辺の病院・施設で実習できます

医療法人光生会、第二成田記念病院、医療法人整友会（以上豊橋市）、総合青山病院（豊川市）との間でそれぞれ「特定研修施設」協定を結び、緊密な連携のなかで質の高い実習教育を行っています。このほかにも東三河地区・浜松地区に実習先を数多く確保。大学周辺の病院や施設での実習が可能です。

医療チームの一員として治療に参加



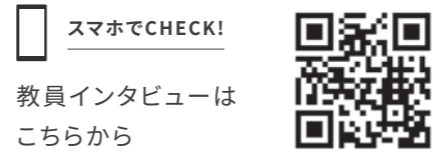
現場の理学療法士に指導を受けながら、ほかの医療スタッフとの連携を含めた実践的な臨床スキルを学修します。

スマホでCHECK!

カリキュラム詳細はこちらから



教員紹介



リハビリテーション医学
小竹 伴照 教授
[保健医療学部 学部長]
博士(医学)(名古屋大学)

骨格筋萎縮度の画像評価、リンクモデル計算による関節モーメント測定など、リハビリテーション医学に関して広く研究を行ってきました。

在宅リハビリテーション・災害時避難行動
八木 幸一 教授
[学科長]
修士(経営情報学)(中部大学)

災害時の要支援者・障がい者に関する避難行動や小児疾患、神経難病や呼吸器疾患患者に対する支援などを研究しています。

骨格筋生理学・骨格筋可塑性
後藤 勝正 教授
[副学長・研究科長]
博士(医学)
(聖マリアナ医科大学)

人の動きを司る骨格筋には大きな謎があります。骨格筋の謎の解明は、効果的なトレーニングやリハビリテーションの開発につながります。

神経解剖学・胎児、新生児医学・解剖学
岡部 明仁 教授
博士(バイオサイエンス)
(奈良先端科学技術大学院大学)

神経解剖学を基盤に、中枢神経の構造と機能の関連を精密に解析し、人の身体機能の本質を追究しています。

理学療法学・バイオメカニクス
金井 章 教授
博士(リハビリテーション療法学)
(名古屋大学)

運動器疾患や高齢者の介護予防、スポーツ傷害などに対して効果的な理学療法を実施するための方策を見出ししていきます。

認知心理学・教育心理学
加藤 知佳子 教授
修士(文学)
(お茶の水女子大学)

視線や身体の動きなどのヒト刺激の知覚・認知を研究しています。実践的研究として、演劇や音楽のワークショップの調査を実施しています。

英文学・古英語
船井 純平 教授
修士(文学)(上智大学)

古英語を研究対象とし、主に韻文を対象とした語彙研究あるいは議論のある箇所の解釈などを扱っています。

疫学・予防理学療法・地域理学療法
辻村 尚子 准教授
博士(医学)(名古屋市立大学)

健康で自分らしい老後を過ごすには、どうしたらいいのか、暮らしやすいまちはどのようなものかを研究しています。

内部障害理学療法・下肢閉塞性動脈疾患・心臓リハビリテーション
湯口 聡 准教授
博士(保健医療学)
(国際医療福祉大学)

疾病によっておこる骨格筋の変性・変化を、超音波画像を用いた解析によって明らかにする研究をしています。

動作解析・理学療法教育
小川 祐太 講師
修士(健康科学)
(豊橋創造大学)

肩関節に関する三次元動作解析を行い、さまざまな視点から運動を解析し、効率的な理学療法を提供できるように研究しています。

災害リハビリテーション支援・動作解析・投球障害予防
塚田 晋太郎 講師
博士(医学)(名古屋市立大学)

災害時の逃げ遅れや避難所などで発生する災害関連死の予防に関する研究を行っています。

神経科学・神経理学療法学
中村 佳代 講師
博士(医学)
(総合研究大学院大学)

脳のシナプス再編とリハビリテーションの関係性について明らかにし、効果的なリハビリテーションを特定・確立することをめざしています。

骨格筋生理学
大橋 和也 助教
博士(学術)(東京大学)

どうすれば筋肉を効率的に鍛えることができるか、また傷ついた筋肉を素早く再生させることができるかを明らかにするための研究をしています。

骨格筋生理学・骨格筋糖代謝
後藤 亜由美 助教
博士(人間・環境学)
(京都大学)

加齢にともなう筋量減少や筋力低下をもたらす「サルコペニア」に着目し、分子メカニズムの解明やランダム化比較試験に従事しています。

糖尿病・末梢動脈疾患・心臓リハビリテーション
瀧野 皓哉 助教
博士(リハビリテーション療法学)
(名古屋大学)

超高齢化社会における、高齢の内科系疾患患者に特化した運動やリハビリの開発に注力しています。

バイオメカニクス・制御工学
彦坂 潤 助教
修士(健康科学)
(豊橋創造大学)

スポーツ中のけがの中でも発生率が高い「膝前十字靭帯損傷」が起こるメカニズム解明や予防法の確立のための研究をしています。

免疫学・細胞生物学
藤原 光宏 助教
博士(リハビリテーション療法学)
(名古屋大学)

加齢による免疫機能低下や老化細胞除去による免疫機能の改善に着目した研究に取り組んでいます。

バイオメカニクス・産業理学療法
三浦 寛軌 助教
修士(健康科学)
(豊橋創造大学)

高齢労働者が増える昨今、バイオメカニクスの視点から労働者が抱える腰痛予防や健康増進に着目した研究をしています。

日々挑戦を続け、
地域に貢献できる
理学療法士に。

医療法人整友会 向山クリニック

理学療法学科 2024年3月卒業

夏目 果実 さん 愛知県立豊橋西高等学校出身

現在は主に外来患者さんのリハビリを担当しています。高校生のハンドボールや野球の大会のメディカルサポートも担当しており、けがをした学生の処置やメンテナンスをしています。自分の治療で症状が軽減したり、リハビリ終了になる患者さんを見ると、自分が少し成長できたと実感できます。これからも地域に貢献できるよう、さまざまな仕事に挑戦し、常にスキルアップしていける理学療法士になりたいです。

新生児から急性期まで、
患者さんの笑顔が
「理学療法」の原動力。

名古屋市立大学医学部附属 西部医療センター

理学療法学科 2025年3月卒業

河西 佑典 さん 愛知県立小坂井高等学校出身

急性期病院で幅広い分野を担当し、NICUなど新生児のリハビリも行います。患者さんの思いを丁寧に聞き、自分の考えたアプローチで回復していく姿を見るのが何よりのやりがいです。豊橋創造大学で学んだ基礎知識があるからこそ、現場での学びもスムーズに吸収できています。責任は重いけれど、一生飽きない本当にやりがいのある仕事です。みなさんと現場で会える日を楽しみにしています。

変化に寄り添う一歩を。
地元で患者さんの「できた」を
支える喜び。

菊川市立総合病院

理学療法学科 2025年3月卒業

有海 秀斗 さん 私立常葉大学附属菊川高等学校出身

回復期病棟で幅広い疾患の患者さんを担当しています。1年目の今は技術を補うべく、寄り添う姿勢と信頼関係を大切にしています。以前、体調の変化に気づき迅速に検査へつなげた患者さんから「命を救われた」と感謝された経験は、大きな自信になりました。先生方との距離が近い豊橋創造大学で培った解剖学などの基礎を武器に、将来は退院後の生活まで見据えて地域を支えられる理学療法士をめざします！

人生に深くかわるやりの
退院後の笑顔まで支える
理学療法士へ。

菊川市立総合病院

理学療法学科 2025年3月卒業

木村 芽生 さん 浜松市立高等学校出身

回復期病棟で、退院後を見据えたりリハビリやスポーツ外来を担当しています。初めて脳血管疾患の患者さんを担当した際、退院後、患者さんご家族に感謝の言葉をかけていただいたことがとても嬉しく、自信につながりました。在学中、先生方が親身に相談に乗ってくださった経験が、今の患者さんに寄り添う姿勢の原点です。これからも学びを続け、患者さんの人生を一番近くで支えられるこの仕事に誇りを持って励みます！

地域で活躍する 理学療法士に

就職決定率

17期生

100%

(2025年度卒業生)

※国家試験に合格した就職希望者の就職率

理学療法士国家試験 現役合格率

17期生

(2025年度卒業生)

100%

開学以来、全国平均を超えています。

就職支援満足度

97.9%

が「支援に満足(満足+ほぼ満足)」

(2025年度卒業生)

主な就職先・進学先

【東三河】 豊橋市民病院、豊橋ハートセンター、成田記念病院、総合青山病院、豊川さくら病院、可知病院、宮地病院、整友会、赤岩病院、福祉村病院、殿田橋整形外科、かんだ整形外科、きよし整形外科リハビリクリニック、やまぎし整形外科いたみのクリニック
【西三河】 岡崎市民病院、愛知医科大学メディカルセンター、宇野病院、高須病院、名豊病院、小野田整形外科、わたなべ整形リハビリクリニック
【尾張】 名鉄病院、総合上飯田第一病院、あずまりハビリテーション病院、よつ葉の会、協立総合病院、春日井整形外科あさひ病院、

南生協病院、熱田リハビリテーション病院、鬼頭整形外科スポーツクリニック
【静岡】 中東遠総合医療センター、すずかけセントラル病院、すずかけヘルスケアホスピタル、浜松南病院、小早川整形リウマチクリニック、楽天堂整形外科北医院
【関東】 アントラーズスポーツクリニック、ベースボール&スポーツクリニック、相模大野リハビリテーション病院、IMSお花茶屋ロイヤルケアセンター
【進学】 名古屋平成看護医療専門学校

就職支援・卒業後の支援も充実!

キャリア支援
就職セミナー

就職支援
就職試験対策講座

卒業後支援 理学療法研究会

本学科の卒業生で組織する学術研究会「豊橋創造大学理学療法研究会」が、後輩たちの卒業後学修を強力にバックアップします。



スマホでCHECK!

就職先・進学先一覧はこちらから



看護学科

保健医療学部



教育理念・アドミッションポリシーは
こちらから

看護学科 2年
柴田 笑花 さん(写真右)
長野県飯田風越高等学校出身

看護学科 2年
市川 泰至 さん(写真左)
私立桜丘高等学校出身

人と地域の健康に貢献できる
スペシャリストになる!

助産師、保健師の資格取得がめざせる
地域貢献活動を通して実践力が高くなる
“なりたい思い”があれば大丈夫

MIDWIFERY COURSE

新しい命を支えたいという夢が、
ここから始まる



PHN COURSE

地域住民の健康を守り、
支えることが魅力



助産師選択コース

選抜制 最大6名 (2年次秋学期に選抜)

✓ 基礎から一貫した助産学教育

看護学・助産学の統合カリキュラムを整えています。1年次の基礎教育からスムーズにつながる助産学専門教育により、確かな実践力と柔軟な応用力を養います。

✓ 地域との連携で実習環境が充実

助産学実習は、豊川市民病院、豊橋市民病院などで実施します。

✓ 学生と保護者の学費・修学の負担を軽減

4年間で「看護師」と「助産師」の資格取得をめざせます。看護系大学卒業後に専攻科や大学院で助産学を学ぶことに比べ、修学負担や学費負担を軽減できます。

助産師への夢を叶える!



看護学科 2024年3月卒業

戸田 すず花さん 静岡県立浜松西高等学校出身

豊橋創造大学では、4年間で看護師、助産師の国家試験受験資格を得られるカリキュラムとなっているのが大きな魅力です。助産師選択コースは2年次秋学期の選抜試験に合格し、3年次から看護学と平行して助産学を学びます。4年次には助産学実習で分娩介助をはじめとする助産ケアを実践しますが、母子とかかわり、ケアを学ぶなかで、その重要性や助産師としての責任を実感できます。勉強と実習量が多いですが、自分の目標に向かって仲間と頑張ることにはやりがいも感じられます。

保健師選択コース

選抜制 最大13名 (2年次秋学期に選抜)

✓ 「保健師」資格で活躍の場の広がりを

「養護教諭2種」「第1種衛生管理者」の資格も申請により取得できます。公的機関や企業・学校など活躍の場が広がります。

✓ 社会の健康課題に対応できる実践力の育成

創造的に問題解決をするための思考のトレーニングを重視しています。

✓ つながりを大切にする教育を

人とつながり、生活を創造できる保健師をめざします。

地域を健康にする!



看護学科 2025年3月卒業

鈴木 稜乃さん 愛知県立豊橋東高等学校出身

保健師は、地域で生活している人の健康を守る手助けができることが魅力だと感じて保健師コースを選択しました。保健師コースは講義で知識を学ぶだけでなく、事例をもとに実際に自分で考え、仲間と共有して学ぶ機会が多いため、自分の力を高めながら学修することができます。看護師と保健師の単位取得の両立は大変なこともありましたが、同じ目標を持つ仲間たちと支え合いながら取り組むことができました。先生方も、親身になってサポートしてくださるので安心して学ぶことができます。



LEARNING COMMONS

仲間とともに、
教員とともに学べる

個室が完備された図書館、基礎学力向上に向けて学生同士で学び合う仕組みの学修サポートセンター、各教員研究室前にあるゼミコーナーなど、学生が自主的に学べる設備が充実しています。仲間とともに、教員とともに学び、みんなで支え合い学ぶから安心です。



COMMUNITY ENGAGEMENT

地域とのかかわりから
看護を創造する力がつく

看護学科では、学生主体で企画・実施する学生プロジェクト活動を推進しています。病院・高齢者サロン・こども食堂でクリスマス演奏会を開催して地域に笑顔の輪を広げています。また、地域の健康づくりイベントに参加して、住民の健康を支える活動をしています。こうした活動を通して、地域に貢献する看護や未来の看護を創造する力を身につけていきます。



4年間で、なりたい看護師に近づいている!



実践力と人間力が高まる4年間の教育

1年次

学修の基礎をつくり「人」の理解を深めていく

ゼミでの学びや仲間づくりを通じ、学修の基礎を確立。人体の構造・生理から疾患までを修得し、看護の対象である「人」への理解を深めます。看護の基礎知識から、人を多角的に捉える基盤を築きます。

2年次

あらゆる健康レベルの人に寄り添う看護を学ぶ

乳幼児から高齢者まで全世代のライフステージ別にさまざまな健康状態（予防、回復から療養生活まで）の看護を学びます。あらゆる人に寄り添うための、実践的な看護の専門性を学修します。

3年次

知識と技術を実践力に転換する

看護専門領域別の学内演習（実習前の知識・技術トレーニング）を終えたあと、臨地実習にて患者さんに看護計画を実践します。助産師・保健師コース科目（選抜制）がスタートします。

4年次

看護統合実習と研究、国家試験合格への道

3年次までの自己課題を統合実習で確かな実践力にします。看護研究を通して、新たな看護を創造する力を磨きます。国家試験合格に向けた学習も徹底。4年間の努力を確かな実践力に変えて看護のプロをめざします。

学生一人ひとりの力を引き出す学修支援体制

大学での学修が不安なあなたに「入学前講座」と入学後サポート

大学の学修がスムーズに進むよう、入学前から準備講座を開講しています。入学後のサポート体制も充実。やる気があれば大丈夫です。

主体的に学ぶ姿勢を身につける基礎ゼミナール

「基礎ゼミナールI」では、大学生に必要な基本的学修技能、主体的学修態度、生成AIと学修活動の関係性などを身につけます。さらに「基礎ゼミナールII」で論理的思考、プレゼンテーション能力を修得します。

相談できる環境チューター制度

担当教員が定期面談を行い、学修方法や大学生活などの相談に応じます。また、進路や国家試験対策の支援など、学生をしっかりサポートします。

4年間を通じたサポートを実施国家試験支援

4年次の2月中旬に行われる国家試験に向け、1年次から一貫して支援します。4年次には学生の学修状況を踏まえて、全国模擬試験や対策講座、教員による補講などを計画し実施しています。

看護師国家試験受験資格
助産師国家試験受験資格
保健師国家試験受験資格

取得可能な資格

スマホでCHECK!

カリキュラム詳細はこちら



専門領域と実習

01 基礎看護学

看護学の目的や本質、看護を提供する対象の理解、看護の技術について、看護理論や科学的な根拠に基づいた内容で、看護学の基盤となる考え方・姿勢・方法を学びます。また、学内演習では、地域住民の方に模擬患者として参加いただき実践的な技術を学びます。

1年次 秋学期 基礎看護学実習 I

2年次 秋学期 基礎看護学実習 II



領域長

藤井 徹也 教授 (写真右から3人目)



基礎看護学実習室

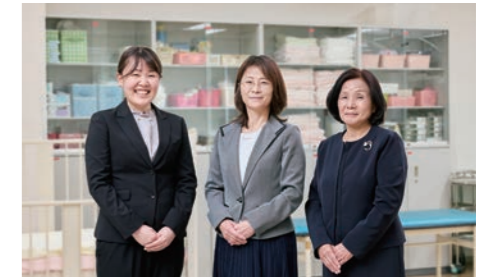
清拭や食事介助などの日常生活を援助する方法や、採血や注射などの診療の補助についての技術の演習を行います。

02 小児看護学

新生児～思春期までの子どもと家族を対象に、子どもの健全な成長発達を促すとともに、さまざまな健康レベルにある小児を理解するための基本的な知識・理論・援助技術・実践方法を総合的に学びます。

2年次 秋学期 小児看護学実習 I

3年次 秋学期 小児看護学実習 II



領域長

鈴木 和香子 教授 (写真中央)

母性・小児看護学実習室

出産前後の母子のケア、赤ちゃんの沐浴、子どもの計測や点滴の介助などを演習します。人形や絵を用いた発達段階に合わせた支援についても学びます。



03 母性看護学

母性看護学では、女性のライフサイクル各期（思春期・成熟期・更年期など）に生じる健康問題と、それに対する看護について理解を深めます。また、妊娠・出産・育児期にある女性とその家族を支援するために必要な知識および看護技術を学びます。

3年次 秋学期 母性看護学実習



領域長
富岡 美佳 教授 (写真中央)



確かな技術で母子を支える

母性看護学では、安全な手技を修得するために、授業や実習前に演習を行います。学内演習で繰り返し練習を積み重ねることで、臨床実習での自信へとつなげていきます。

04 助産学

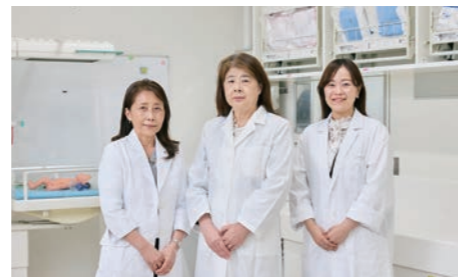
(助産師選択コースのみ)

助産学では、母子とその家族を身体的・心理社会的側面から包括的に支援するための知識と技術を修得します。また、女性の生涯を通じた性と生殖にかかわる健康生活の援助について理解を深め、分娩（出産）介助に必要な基礎的能力を養います。

3年次 春学期 助産学実習 I

4年次 春・秋学期 助産学実習 II

4年次 春・秋学期 助産学実習 III



領域長
富岡 美佳 教授 (写真中央)

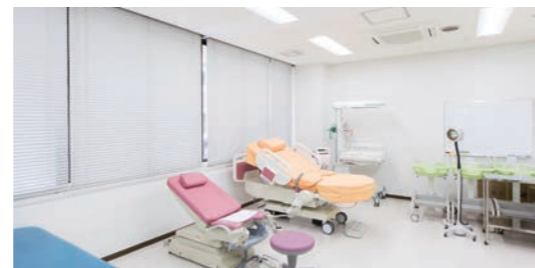


助産学講義室

3・4年次の助産師選択コースの講義で使用します。助産診断・技術学の知識を学び、助産実践能力に必要な技術を学びます。

助産学実習室

助産学の分娩介助技術の演習に使用します。分娩台やインファントウォーマー、保育器や沐浴槽などの豊富な実習設備が用意されています。



05 成熟期看護学（急性）

急性期看護は、なんらかの原因で健康状態が急激に変化した生命の危機的状態にある人、または手術などによって急性状態になることが予測される人に対する看護です。そのような急性の状態にある患者の身体的・心理的反応を学修し、セルフケア能力の回復と獲得にむけた看護援助を学びます。

2年次 秋学期 成熟期看護学実習 II

3年次 秋学期 成熟期看護学実習 V



領域長
二十軒 温美 准教授 (写真左)



生命の危機的状況にある患者に対し、回復するための看護援助

手術後の観察、心肺蘇生などの救急ケア、集中治療室における看護技術を修得し、合併症予防や急速な回復に向けた支援を学びます。

06 成熟期看護学（慢性）

生涯にわたり慢性的な疾患を抱えて生活する人は、さまざまな困難に直面しています。

そのような人に対して、病気・障害による苦痛を和らげ、健康を回復するための治療を継続しながら、その人らしい生活の実現にむけて、家族を含めたセルフケアを促す看護についての基本的な知識や理論、援助方法を学びます。

3年次 秋学期 成熟期看護学実習 III、IV



領域長
豊島 由樹子 教授 (写真左)

療養と生活を両立し、自分らしい日常を支える

点滴管理や血糖測定の技術を修得し、治療を続けながら、自分らしく生活するためのセルフケアを促す援助を学びます。



07 成熟期看護学(老年)

日本の高齢者は、身体機能が若々しく保たれ、長寿化が進んでいます。老年看護学では、加齢による身体・心理の変化を知り、高齢者に多い疾患とそれを早期発見して回復につなげる知識や技術を学びます。元気な高齢者をより健康に導く手法と老年期を自分らしく幸せに暮らすための看護を学びます。

2年次 秋学期 **成熟期看護学実習 I**

3年次 秋学期 **成熟期看護学実習 VI**



領域長
原沢 優子 教授 (写真中央)



高齢者の快適な生活を守る技術

高齢者に多い肺炎予防のための口腔ケアを学びます。快適な暮らしを支える技術の修得では、繰り返し練習できるシュミレーターを使います。



08 精神看護学

精神を「こころ」として広く捉え、人々のこころの健康の保持、増進、精神疾患・障がいのある人のリハビリへの看護実践を学びます。看護学におけるこころのケアの重要性を踏まえ、目には見えないこころを精神医学の基本的知識、心理社会的理論、看護理論・概念を踏まえて理解し、苦悩や喜びに寄り添うことができるよう学びを深めます。

3年次 秋学期 **精神看護学実習**



領域長
桂川 純子 教授 (写真右)



こころに寄り添う対話力を

現役看護師とのSP演習を動画で記録。理論を実践に変える映像リフレクションで、確かな看護を育みます。
※SP:模擬患者

09 在宅看護学

社会の変化を踏まえ法制度は改正を重ね、在宅医療・看護の重要性が増えています。在宅看護学では、在宅療養者と家族を包括的に理解し、対象者の特徴と場の状況に合わせて、その人らしい生活を支援する方法を学びます。また多職種連携と連携における看護の役割を発展的に考えることのできる基礎的能力を養います。

3年次 秋学期 **在宅看護学実習**



学科長・領域長
蒔田 寛子 教授 (写真中央)



地域生活支援実習室

生活の場における看護を学修します。台所・浴室・和室などの生活空間を再現し、地域社会で生活する人々の健康生活を支援する力を養います。



10 公衆衛生看護学

地域で生活する人々の健康の保持・増進と疾病の予防、生活の質向上をめざし、個人や家族への看護のみではなく、あらゆる世代の健やかな暮らしを支える社会環境づくりへの看護について学びます。また、地域の健康課題を明らかにし、地域住民・関係者・関係機関と連携・協働し課題解決するための基礎的能力を養います。

4年次 春・秋学期 **公衆衛生看護学実習 I(行政)**
公衆衛生看護学実習 II(学校・産業)



領域長
鈴木 知代 教授 (写真中央)



地域のあらゆる人の健康を守る

地域の人々が健やかに暮らせるよう、生活の場における保健指導や地域の健康課題を解決するための集団健康教育を実践的に学びます。

大学での学びが
根底に、患者さんの
利益になる看護を

浜松医科大学 医学部附属病院 〈看護師〉

看護学科 2016年3月卒業

小野田 真琳さん 静岡県立浜松西高等学校出身

HCU（高度治療室）に所属し、術後や緊急入院患者さんの全身管理を主に、幅広く看護を実践しています。学生時代に実習で得た経験・体験は今でも根底にあると感じます。また現在は、特定看護師としても活動をし、看護実践が患者さんの利益となるよう努めています。今後も日々学び、患者さんの早期回復に貢献できればと思います。

患者さんと
信頼関係を築き、
復帰を支援

医療法人 光生会 赤岩病院 〈看護師〉

看護学科 2014年3月卒業

岡田 紗祈さん 愛知県立豊丘高等学校出身

回復期リハビリテーション病棟に所属し、患者さんの身体管理や入院生活全般を通じて、日常生活の動作訓練や患者さんとご家族のメンタル面のケアなど、さまざまな役割を担っています。この仕事では、患者さんとの信頼関係がとても重要です。これからも患者さんの気持ちに寄り添い、心理的な支援を行い、その人らしく生きていけるよう支援していきたいです。

いつでも気軽に
声をかけられる
助産師に

豊川市民病院 〈助産師〉

看護学科 2022年3月卒業

岩瀬 真帆さん 愛知県立刈谷高等学校出身

助産師として、産婦人科病棟で分娩助産や育児指導、切迫早産や悪阻、帝王切開や婦人科手術をされた方の看護を主に実践しています。すべての方に安心していただけるよう、患者さんに寄り添うことを心がけ日々看護に励んでいます。今後も笑顔を保ち、地域の方がいつでも気軽に声をかけられる助産師になりたいです。

地域の健康を
支えられる活動を
していきたい

蒲郡市保健医療センター 〈保健師〉

看護学科 2019年3月卒業

高田 華菜子さん 愛知県立豊丘高等学校出身

蒲郡市で保健師として働いています。現在は健康づくりの係で、糖尿病や高血圧の予防教室、市の健康づくりに関するイベント、健診を受けた方の保健指導などを行っています。蒲郡市の地域特性を考え、生かしながら、地域の保健師として健康を支援できるような活動をしていきたいです。

開学以来、全国平均を
超えています

看護師国家試験
現役合格率 14期生 (2025年度卒業生)
97.2%

助産師国家試験
現役合格率 14期生 (2025年度卒業生)
100%

保健師国家試験
現役合格率 14期生 (2025年度卒業生)
92.3%

就職決定率

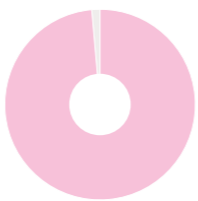
14期生 (2025年度卒業生)

100%

就職支援満足度

98.6%

が「支援に満足（満足+ほぼ満足）」
(2025年度卒業生)



主な就職先

【三河地域】

渥美病院、安城更生病院、岡崎医療センター、岡崎市民病院、蒲郡市民病院、国立長寿医療センター、豊川市民病院、豊田厚生病院、豊橋医療センター、豊橋市民病院、豊橋ハートセンター、碧南市民病院、八千代病院

【その他の愛知県】

愛知医科大学病院、中部労災病院、名古屋掖済会病院、日本赤十字社愛知医療センター名古屋第一病院、南生協病院

【静岡県】

静岡県立総合病院、静岡赤十字病院、島田市立総合医療センター、すずかけセントラル病院、聖隷浜松病院、聖隷福祉事業団（健診センター）、聖隷三方原病院、中東遠総合医療センター、浜松医科大学医学部附属病院、浜松医療センター、浜松市リハビリテーション病院

【その他の地域】

伊勢赤十字病院、神奈川県立病院機構（精神医療センター）、国際医療福祉大学成田病院、札幌東徳洲会病院、中部国際医療センター、東京大学医学部附属病院、新渡戸記念中野総合病院 他

主な実習先

独立行政法人 国立病院機構 豊橋医療センター、豊橋市民病院、豊川市民病院、浜松市リハビリテーション病院、浜松医療センター、聖隷三方原病院、岡崎市民病院、医療法人 さわらび会 福祉村病院、医療法人 義興会 可知記念病院、医療法人 芳精会 京ヶ峰岡田病院、医療法人 宝美会 総合青山病院、医療法人 光生会 赤岩病院、訪問看護ステーション（豊橋市内他）、老人保健施設（豊橋市内）、保育園（豊橋市内）、公立小・中学校（豊橋市内）、私立高等学校（東三河）、保健所・保健センター（三河）、愛知厚生連渥美病院、医療法人 岩屋会 岩屋病院、医療法人社団 三遠メディメイツ 豊橋メイックリニック、吉村医院 あさひ産婦人科、パークベルクリニック 他

※実習施設は変更になることがあります。

スマホでCHECK!

就職先・進学先一覧は
こちらから



健康科学研究科

豊橋創造大学大学院修士課程



アドミッション
ポリシーは
こちらから

主な教育対象者

リハビリテーション分野の国家資格を取得した人

看護分野の国家資格を取得した人

「健康科学」の専門的知識と研究マインドを持つ人

学修領域

看護学領域

看護の本質を探究し、看護実践への科学的なアプローチの探究や高い専門性と倫理観を背景とした在宅看護の質向上にむけた特論科目を配置しています。

専門基礎領域

リハビリテーション学領域と看護学領域の両領域に共通し、本研究科の特色である多角的な視点から学際的な研究活動を実現させ、専門分野をより深く学修することを支援する科目を配置しています。

リハビリテーション学領域

健康長寿社会に向けて運動や行動など身体活動を中心としたリハビリテーションの基盤となる知識や技術について修得します。さらに研究領域に関係する分野の最先端知識と研究手法を獲得し、新たな研究課題を探究するため特論科目を配置しています。



養成する人物像 [保健・医療・介護・福祉・スポーツ]

リハビリテーション学領域で
問題解決能力を発揮できる人材の育成

病院など医療現場や福祉施設など、リハビリテーションの現場のさまざまなニーズに対応できる先端の知識・技術を持ち、指導的役割を果たせる人材を育成します。

地域住民の抱える課題を
解決できる人材の育成

健康づくりに対して科学的な根拠に基づいた解決策を見出し、地域社会の健康づくりの中心として活躍できる能力と人間性を備えた人材を育成します。

多角的視点から
看護を実践、指導できる人材の育成

看護職に求められる総合的で多角的な視点と、質の高い専門知識や実践的技術を兼ね備え、さらに看護現場や保健行政において指導者となる人材を育成します。

「健康科学分野」の現代的課題に
取り組む教育研究者の育成

急速な高齢化の進行や障がいの多様化など、現代的な課題に対して学術的な知識・技術を備えとともに、教育研究機関や企業、行政で活躍できる人材を育成します。

修了後の進路

大学院博士課程への進学 / 教育・研究機関 / 健康関連企業 / 保健福祉施設 / 病院・診療所 / 一般企業



大学院での学びが、
自分の可能性を
広げてくれる。

大学院 健康科学研究科 健康科学専攻 2025年4月入学

長谷川 稚奈さん 岐阜医療科学大学 保健医療学部卒業（臨床検査技師）

専門研究分野は筋肉に関する研究です。自分が取り組みたい筋肉研究に適した環境があり、豊橋創造大学大学院に進学を決めました。大学院ではアメリカでの学会発表にも挑戦。自分の研究を伝える力や、世界へ発信する視点の大切さを学びました。こうした大学院での学びが、自分の可能性を広げてくれたと感じています。まずは一歩踏み出すことが、新しい可能性にきっとつながります。



育児と学業の両立。
「やってみたい」気持ち
大切に、まずは挑戦。



大学院 健康科学研究科 健康科学専攻 2025年4月入学

高橋 実菜さん 豊橋創造大学 保健医療学部卒業（看護師）

豊橋創造大学看護学科を卒業後、地元の医療センターで約9年間臨床に携わってきました。その後、学び直しを考え大学院進学を決めました。私は、育児をしながら大学院に通っていますが、先生方が学び方を一緒に考えてくれ、柔軟に対応していただけるため、安心して学んでいます。不安もありましたが、今では「やってみたい」気持ちを大切に、挑戦することが大切だと感じています。



経営学科

経営学部

デジタル時代の
主人公になる

経営×会計×ICT(情報)で創る未来
君のための学び・就職支援
地域連携プロジェクトで磨く実践力

未来を創る学びのステップ

教育環境

自然の残る落ち着いた
キャンパス・
種やかな環境

地域密着・
プロジェクト

地域・社会への貢献

カリキュラム・
資格取得

経営・会計・情報と
デジタルが融合した
カリキュラム&資格取得

サポート体制・
学生支援体制

一人ひとりを大切に、
一人ひとりを育む体制

進路・就職支援

どんな仕事にも役立つ
スキルの修得

経営学科 4年
伊藤 滝都 さん
愛知県立福江高等学校出身



教育理念・アドミッションポリシーは
こちらから

経営

会計

ICT

MAKE YOUR FUTURE

経営×会計×ICT(情報)で
創る未来

現代ビジネスで求められる経営（メンバーで協力して成果を効率的に上げる）、会計（お金の流れを管理して、財務状況を分析する）、ICT（大量の情報を効率的に管理・分析し、情報発信・活用する）の3つの領域をバランスよく学びます。これらの学びを融合させながら自分の専門分野を強くして、自分らしさを生かした一人ひとりの未来創りをめざしています。

SUPPORT SYSTEM

君のための学び・就職支援

少人数制のゼミナール

小規模大学の特徴を生かして、ゼミナール（入門ゼミ・基礎ゼミ：10名程度、専門ゼミ：5名程度）の担当教員を中心に、修学状況・大学生活全体をサポートしています。



学修サポートセンター

図書館1階の学修サポートセンターでは、教員や専門職員が基礎数学や国語などの学び直しをサポートしています。また、学生スタッフによる授業科目の相談・サポートもあり、授業のプレゼンテーション資料作成などで利用する学生も見られます。



一人ひとりに向き合い 就職活動をサポート

1・2年次のキャリア科目で将来の自分の姿を考え、2年次秋学期からはキャリアガイダンスで就職活動に必要な面接対策やエントリーシート作成などを学びます。それに合わせて、1年次から4年次まで、毎年全学生を対象にした個別面談・相談を実施しています。各学生に適した就職活動サポートを行うことで、それぞれがめざす将来を実現するための就職先を決定。それにより、内定先満足度は98.9%と極めて高い値になっています。



SOZO P

PROJECT

地域連携プロジェクトで磨く実践力

知識

×

行動力

未来を
創造する
チカラ

イベント／エンタメ
宣伝・企画

のんほいパーク盛り上げ隊！

豊橋総合動植物公園（愛称:のんほいパーク）の活性化を目的として活動しています。SNSやWebサイトによる情報発信、写真コンテストの企画・運営、ラジオ番組の企画・放送、イベントポスターの制作などを中心に活動しています。



地域共創／
イノベーション・マネジメント

東三河若年層流出問題への提言プロジェクト

当プロジェクトでは、地元である東三河地域が抱える人口減少や産業振興などの諸問題に着目し、その問題の現状を正しく把握したのち、地域の企業や行政、団体と連携しながら問題を解決する方法を探っています。



サステナビリティ・
マネジメント

東三河エコタウン・プロジェクト

持続可能な社会の構築に向けて、豊橋市内小中学校などの太陽光発電システムの導入効果を調査し、豊橋市にその活用策を提言しています。また、地域のSDGs活動を推進するため、企業と連携してSDGs啓発活動の企画・運営にも取り組んでいます。

OTHER THEME

農業ビジネスとDX・イノベーション

起業家育成（アントレプレナー）

情報ビジネス

東三河の歴史と未来創造

公務員キャリア育成

ファイナンス・会計とITマネジメント

デジタルデザイン企画



IT活用人材育成マネジメント

Hour of Code in 豊橋、CoderDojo 豊橋
および ComputerClubHouse 豊橋の実施

子ども向けプログラミング体験イベント「Hour of Code 夏休み」を毎年開催。フォローアップとしてプログラミング道場「CoderDojo 豊橋」を毎週実施しています。新たに若者向け「ComputerClubHouse豊橋」を開始、ほかにも科学の祭典など地域と協力・連携して活動しています。



自然・観光
マネジメント

SOZO 山岳研究プロジェクト

東三河周辺地域の山岳に着目し、天然の観光資源の発見・発信することで地域活性化をめざし活動しています。SNSを通じて情報発信するとともに、創造祭やショッピングモールで写真パネル展などを開催し山岳の魅力を発信しています。

経営・会計・ICTを 融合した学びで、 未来の自分を創っていく



4年間の教育の流れ

1年次

大学ならではの
学び方を身につける

入門ゼミナールで「大学ならではの学び方」を身につけながら、経営・会計・情報コミュニケーション技術の基礎を学びます。基礎教育科目で、豊かな教養や外国語運用能力も養います。

2年次

選択したコースでの
学修スタート

選択したコースの学修が始まります。他コース科目の選択も自由です。3領域のシナジー（相乗作用）を考えながらカリキュラムを組み立てられます。

3年次

プロジェクト活動で
実践的に学ぶ

専門ゼミナールでは、関心のあるテーマをじっくり学びます。大学を飛び出したSOZOプロジェクトでは、実践力を身につけます。

4年次

卒業論文に挑戦、
就職に向けて

専門ゼミナールでは関心を持った分野をさらに深く追究し、卒業論文に。大学全体で就職活動を強力に支援します。

経営学コース

1年次 経営学入門 2年次 経営管理論 3年次 経営組織論 など



実践的マネジメントを学び、 チームのまとめ役に。

経営学科 4年
伊藤 滝都さん 愛知県立福江高等学校出身

経営・会計・情報を幅広く学ぶなかで、プロジェクト実習を通してチームをまとめ目標を達成する「マネジメント力」が身につきました。この学びを生かして、将来は地元の田原市の魅力を高め、観光面で貢献したいと考えています。ビジネスの視点を大切に地域課題と向き合い、「100年続く田原市」を実現することが私の目標です。

会計学コース

1年次 簿記入門/会計学入門 2年次 商業簿記/工業簿記 3年次 商業簿記上級/管理会計 など

会計を知ると見えてくる、 面白さがある。

経営学科 4年
永田 祥一さん 愛知県立豊橋商業高等学校出身
初心者でしたが、今では財務諸表が読めるようになり成長を実感しています。日商簿記2級に挑戦し、合格した経験は大きな自信になりました。現在は日商簿記1級合格と税理士法人への就職が目標です。会計を知ると日常が少し面白くなる、そんなワクワクを大切にこれからも一歩ずつ頑張ります！



情報コミュニケーション技術コース

1年次 ICT入門(テクノロジー領域) 2年次 情報処理・情報処理演習 3年次 データサイエンス応用 など



ICTの幅広い学びを「武器」に、 IT業界の第一線へ！

経営学科 4年
宮下 叶愛さん 私立藤ノ花女子高等学校出身
もともとICT全般に興味があり、AIやデザインなど幅広く勉強中です。講義でデータベースの便利さに感動したり、プロジェクト活動を通じ、情報を整理して扱う「武器」が身につきました。将来はこの力を生かしてIT業界で活躍したいです！自分に合った道を探せる、最高の環境だと思います。

多様なニーズに応えるカリキュラム

「経営学コース」、「会計学コース」、「情報コミュニケーション技術コース」の基礎および専門教育にまたがる幅広い教育科目群から、自分に合わせてカリキュラムを選択し、組み立てられます。

スマホでCHECK!

カリキュラム詳細は
こちらから



AIと授業をフル活用！
ITパスポート合格で
志望業界へ一歩前進。

ITパスポート試験 合格

経営学科 4年
平尾 桜綾 さん 私立藤ノ花女子高等学校出身
ネット系企業への就職をめざし、ITパスポートに挑戦しました。マーケティングや会計など、大学の授業で得た知識が試験内容とつながっていたので、スムーズに学修を進められました。一人だと挫けそうな時も、AIにスケジュール管理や単語解説をサポートしてもらって工夫で乗り切りました！志望業界をめざして、必要なことにはどんどん挑戦していきます！

**ビジネスに役立つ
知識と資格を手に入れる**

日商簿記検定2級 合格

経営学科 4年
永田 祥一 さん 愛知県立豊橋商業高等学校出身
簿記の楽しさにふれ、より専門的な知識を求めて2級に挑戦。授業での実践演習に加え、ゼミで「人に教える」経験をしたことで理解が飛躍的に深まりました。2度の不合格も、学習量と模擬試験の徹底で克服。この経験から、失敗を恐れず継続する大切さを学びました。将来はこの知識を武器に社会で貢献し、1級取得にも挑戦したいです！

粘り強く掴んだ
日商簿記2級！
失敗を糧にさらなる
高みをめざす。

日商簿記検定（1級～3級） / 日商プログラミング検定 / 税理士

取得をめざす資格

ITパスポート試験 / 基本情報技術者試験 / CompTIA ITF ※1

オラクルマスター（Silver SQL）※2 / シスコ技術者認定資格（CCNA）※3

※1 ITの活用に必要な知識とスキルを認定する資格。ITFはCompTIA認定試験の中で最も基礎的・一般的な内容を認定するもの。 ※2 SEをめざすならぜひ取得したいデータベース技術の資格。世界的にシェアの大きいOracle DatabaseのSQLのスキルを認定します。 ※3 ネットワーク技術者やネットワークに強いSEをめざす人におすすめの資格。CCNAは基礎資格（アソシエイトレベル）。

プラスの資格 + にチャレンジ

さらなる資格取得への意欲を持った学生のために、キャリアセンターでは各種講座を開講しています。資格試験のプロが講師となって効果的な指導を行い、合格へと導きます。学内で受講でき、受講料も格安です。

講座の一例

日商簿記2級講座 / 日商簿記3級講座 / FP2級講座 / FP3級講座 / 社会保険労務士講座 / 日商PC検定 / TOEIC L&R 入門講座

教員紹介

スマホでCHECK!

教員のご紹介一覧は
こちらから



経営品質科学、ファイナンス、
企業の社会的責任、人的資源
管理論、リスクマネジメント

上原 衛 博士 (工学)
(早稲田大学)



日本中世史（荘園・村落史）、
地域史、地理情報システム（GIS）
を用いた歴史的景観の復原研究

赤松 秀亮 博士 (文学)
(早稲田大学)



社会と企業の関係性の構築 /
コーポレート
コミュニケーションズ

犬飼 貴俊 修士 (経営学)
(南山大学)



経営システム工学における
カオス時系列データ予測

今井 正文 博士 (工学)
(東京都立科学技術大学)



再生可能エネルギーの
経済的な運用法の検討 /
導入効果の評価

見目 喜重 博士 (工学)
(豊橋技術科学大学)



スタートアップにおける
アクセラレーターの役割と
可能性

鈴木 宏幸 創造技術修士(専門職)
(東京都立産業技術大学院大学)



地理空間情報と屋内測位

中澤 陽平 博士 (工学)
(新潟大学)



情報の視覚化とグラフィック
コミュニケーション

三輪 多恵子 博士 (工学)
(豊橋技術科学大学)



管理会計・政策研究・
地方財政・
シリコンバレーイノベーション

森重 広樹 修士 (政策研究)
(政策研究大学院大学)
経営管理修士MBA (専門職) (早稲田大学)



情報システム・
アプリケーションの
開発・応用

山口 満 博士 (工学)
(豊橋技術科学大学)



消費者行動（選好）の
推定方法に関する研究

山田 洋巳 博士 (工学)
(愛知工業大学)



社会的信頼基盤としての
会計・監査に関する研究

若原 憲男 修士 (経営学)
(南山大学)
会計修士 (専門職) (愛知大学)

地元で学んだことを、
地元で生かしていく。

エムシークropp&ライフ化成株式会社

経営学科 2023年3月卒業

牧野 未来さん 愛知県立豊橋商業高等学校出身

大学で簿記や会計学について学んできたので、その知識を生かせる仕事をしたいと考え、現在の仕事に就きました。豊橋創造大学は地域とのかかわりが強い大学なので、就活の際も学内の企業説明会などで多くの地元企業を知るきっかけになりました。地元で学び、働くことで、自分が育った地域に貢献できることを嬉しく思います。

地域と連携し、
暮らしやすい
まちづくりを。

浜松いわた信用金庫

経営学科 2024年3月卒業

平田 晴己さん 静岡県立浜松湖北高等学校出身

金融に興味があり、地元での就職を考えていたため、地域との相互扶助を大切にしている信用金庫に就職しました。現在は融資係をしており、融資の審査や管理を行っています。お客様ごとに多種多様な価値観とニーズがあるので、そのお客様に適した提案をし、結果につながった時はとてもやりがいを感じます。これからも暮らしやすいまちづくりを金融の観点から実現していきたいです。

地域の方が
安心して生活できる
地盤を支える。

株式会社中電シーティーアイ〈総合職〉

経営学科 2022年3月卒業

西村 瑛莉佳さん 京都市立伏見工業高等学校出身

システムエンジニアとして入社し、現在は経理部で資金管理業務を担当しています。経理部は全部署とかかわる部署です。他部署の方とも綿密にコミュニケーションをとることを意識し、協力できる体制を築いています。豊橋創造大学で学んだことを生かして、中部地方の電力というインフラ事業を支える仕事ができることを誇りに思っています。これからも地域のみなさんが安心して生活できる地盤を支えていきたいです。

食を通して、
活気あふれる
地元へ貢献。

ワルツ株式会社〈店長 販売職〉

経営学科 2021年3月卒業

和田 玲依さん 愛知県立豊橋西高等学校出身

食の楽しみを支えることで誰かの役に立てる仕事に就きたいと考え、接客に携わる直営店を希望しました。現在は店長として、売上や在庫の管理、スタッフ育成や接客販売を行っています。SOZOプロジェクトでは成果を上げるため周りの人の力を借り、協力することの大切さを学びました。それは社会人になって同じです。スタッフや地元の人たちとともに、これからも活気あふれる地元へ貢献していきたいです。

地域の企業を中心に
幅広い分野で活躍。

就職決定率

5年間で

95.9%

(2021～2025年度の5年間合計)

※就職決定率=内定数÷就職希望者数

就職支援満足度

95.0%

が「支援に満足(満足+ほぼ満足)」

(2021～2025年度の5年間合計)

内定先満足度

98.9%

が「内定先に満足(満足+ほぼ満足)」

(2021～2025年度の5年間合計)

主な就職先・進学先

【公務】 東京消防庁、静岡県警察、防衛省自衛隊

【金融業・複合サービス事業】 蒲郡信用金庫、豊橋信用金庫、豊川信用金庫、浜松いわた信用金庫、遠州信用金庫、JAひまわり

【不動産業】 サーラ不動産(株)、(株)ミニミニ、(株)日本ハウスホールディングス

【建設業】 (株)創電、(株)ソルテック工業

【教育・学習支援業】 ユタカコーポレーション(株)

【情報通信業】 (株)中電シーティーアイ、日立物流ソフトウェア(株)、(株)OSK、(株)グレイス

【製造業】 エムシークropp&ライフ化成(株)、(株)アーレスティ、(株)マルキン、宮川工機(株)、コニカミノルタエレクトロニクス(株)

【卸売業・小売業】 クックマート(株)、(株)パローホールディングス、ワルツ(株)、トヨタカローラ愛知(株)

【運輸業】 西浦海運(株)、豊鉄バス(株)

【サービス業】 (株)マイナビ、レントック大敬(株)、(株)ラグーナテンボス、(株)明輝クリーナー

【飲食サービス業】 (株)コムライン、武蔵(株)、(株)あきんどスシロー

【医療・福祉】 (医)豊岡会、(医)宝美会浜名病院、(医社)藤友五幸会

【進学】 関西大学会計専門職大学院 他



PICK UP

面接を客観的に体験!
模擬面接講座

経営学科 3年生対象

スマホでCHECK!

就職先・進学先一覧は
こちらから





1 カフェテリア



2 cafeこすたりか



3 アリーナ



4 図書・情報センター



5 キャリアセンター



6 サポートセンター／学習支援室

CAMPUS GUIDE

研究・教育と学生生活を支える、充実した施設・設備

充実したICT環境とサービスで学修を支援！

SOZO Campus Network

パソコン実習室4室に加え、ゼミ室などにもWindows/パソコンを設置し、学修のために開放しています。サポートセンターには情報系の職員が常駐しているため、ICTに関する相談も可能です。2020年に学内無線LANシステムを更新し、屋内全域にWi-Fi6環境を整備。最新規格「IEEE 802.11ax」にも対応しました。



UNIVERSAL PASSPORT

休講などの掲示情報、教員が発信する授業情報などがインターネットを介して24時間確認可能。重要情報はメール配信されます。

UNIVERSAL PASSPORTで閲覧できること…掲示情報/授業情報/ブックマーク/カレンダー/メール配信/成績照会





サークル活動

(強化指定クラブ・サークル・同好会)

体育系

女子バスケットボール部 [活動日] 毎週月～土曜日

2024年度から強化指定クラブとしてスタートした部活動です。真剣に取り組みたい人お待ちしております。

日本拳法部 [活動日] 毎週月・木・土曜日

防具をつけた総合格闘技のようなスポーツです。2024年度から強化指定クラブとなり、さまざまな大会で活躍しています。興味がある方は、入部待っています!



ダンス部 [活動日] 毎週火曜日

ダンス部は、卒業生の先輩方がダンスを教えてくださいます。初心者でも多く、みんな楽しくダンスをしています。踊る曲は、幼児曲、K-POP、J-POPなどさまざまなジャンルに挑戦しています!秋の創造祭や他大学との交流があり、とても充実した学校生活を送ることができます!初心者、男女関係なく、興味を持ちましたら、ぜひダンス部に来てくださいね!

バレーボールサークル [活動日] 毎週火・金曜日

主に1、2年生で活動しています。みんなで楽しくやっています!バレーをやったことのない人でも楽しめるような雰囲気づくりを心がけています!

縁志(よさこいサークル) [活動日] 毎週水曜日

初心者から始めたメンバーも多く、みんなで楽しく活動しています!学生だけでなく社会人の方ともかかわれるため、年齢を超えた幅広い交流ができるのも魅力のひとつです。ここでしかできない経験や出会いがたくさんあり、毎回の練習やイベントが最高の思い出になります!一緒に踊って、最高の仲間と最高の瞬間を作りましょう!

軟式野球サークル [活動日] 毎週月曜日or木曜日

初心者から経験者関係なくみんなで楽しく活動しています!野球好きな人、始めようとする人大歓迎です!

バドミントンサークル [活動日] 毎週金曜日

大会などには出場せず、みんなで楽しくバドミントンをしています。初心者大歓迎なので、ぜひ遊びに来てください!

バスケットボールサークル [活動日] 毎週月・木曜日

初心者の人から経験者の方まで幅広く行えるサークルです。毎週参加しなければいけないなどはないので気軽に参加できるサークルです。色々な学部の人があるので興味があったらぜひ参加してみてください!

文化系

写真サークル [活動日] 適宜調整

普段はそれぞれで自由に写真を撮ったり、動物園や水族館で写真撮影をしています。今年からはInstagramで公式アカウントをつかったので写真投稿をします。初心者の方もスマホを使っている方も大歓迎です。興味を持ちましたら、ぜひ来てください。

HANDs(手話サークル) [活動日] 適宜調整

日常生活や災害時に使用できる簡単な手話を学び、イベントに参加したり、実際に聾者と会話をしたり楽しみながら活動しています!ぜひ、一緒に活動しましょう!



創作サークル [活動日] 毎週木曜日

創作サークルでは、それぞれの創りたいものを創り上げていくをテーマに、活動を行っています。まだまだ活動を始めたばかりで、何も実績のないサークルですが、だからこそ、新たなことに挑戦しやすいサークルだと思います!活動日は、毎週木曜日です。他にも活動をしたい日があれば活動をする、という形で活動を行っています。是非一度、覗いてみませんか?

テーブルゲーム同好会 [活動日] 適宜調整

誰でもできるテーブルゲーム、カードゲームをたくさん取り揃えています!学年問わず仲のいい雰囲気です。ぜひテーブルゲーム同好会にお越しください!

軽音サークル [活動日] ほぼ毎日

楽器経験者も未経験者も混ざってみんなで楽しんで活動しています。活動内容は豊橋のライブハウスや近くの大学のライブなどに出演することです。未経験の部員の方が多いのでお気軽に遊びに来てください!

ドローンサークル [活動日] 適宜調整

ドローンを楽しく飛ばして操縦方法を学ぶことを目標にしています。ドローンに興味がある人、なんとなく触ってみたいよって人など誰でも歓迎しています!ぜひドローンサークルに遊びに来てください!

茶道サークル [活動日] 毎週月曜日

私たちは豊橋創造大学にゆかりのある南坊流という流派を学んでいます。オープンキャンパスに参加したり、茶会を開催するなど盛んに活動しています。初心者から経験者まで楽しく活動できるサークルです!!

豊橋日曜学校サークル [活動日] 日曜日(月2回)

知的障がい子どもたちと月に1回遊ぶサークルです。愛知大学と豊橋技術科学大学の学生と共同で行っているため、交友関係が広がります。興味があったら見学に来てみてください。

スポーツトレーナーサークル [活動日] 適宜調整

学校やスポーツ教室に行き、スポーツトレーナーとしての知識を身につけています。地元の大会のサポートも行っています。スポーツに興味がある方大歓迎です!

学生会 [活動日] 適宜調整

学生会は、大学が盛り上げられるようなイベントの企画・運営をしています!特に10月に開催される創造祭は、学生時代最後の思い出としてピッタリです!学年、学部問わず仲よくなれること間違いなし!一緒に楽しい思い出を作りましょう!



*掲載のサークル情報は2026年3月現在のものです。

EVENT

4月 入学式/新入生歓迎会
春学期ガイダンス
新入生健康診断
春学期授業開始
新入生交流会
フレッシュマンスクール(経営)

5月 新入生歓迎球技大会
防災訓練
春季スポレク

6月 公開講座

7月 公開講座
春学期定期試験
集中講義
創造性を育む学生プロジェクト

8月 夏期休業
サークル合宿
インターンシップ実習(経営)
春学期追再試験

9月 秋学期ガイダンス
秋学期授業開始

10月 創造祭



創造祭は、毎年10月下旬に開催される本学最大のイベント。クラスやサークルによる研究発表や模擬店、芸人による爆笑ライブなどで盛り上がります。また地域の方々とともに健康について考える催しを開催します。

11月 インターンシップ報告会(経営)
公開講座

12月 冬季スポレク大会

1月 冬期休業
秋学期定期試験

2月 国家試験(理学、看護)
卒業研究発表会(経営)
在学生健康診断
創造性を育む学生プロジェクト報告会
秋学期追再試験

3月 学位授与式
春期休業

CARE & IDEA

CARE & IDEA

それは
一人ひとりに向き合い 共感すること
アイデアを生み出し 自分から動き出すこと

ここには その力を育むための
実践的で専門性の高い 学びと研究がある

学生一人ひとりの能力を引き出す教職員
そして 心を分かち合える仲間がいる

さあ ともに未来を創造しよう

学長メッセージ



豊橋創造大学・豊橋創造大学短期大学部は、自分が主役になり、実際に何かを行ってみることで得られる実践的な学びができる大学です。

多様な専門職種の人材を育成する学科がありますが、各学科の教育に共通する点は、「実践的教育」という考え方です。教室で知識を学ぶだけでなく、自ら行ってみることで、より深い学びができます。

本学では、インターンシップや臨地実習など、さまざまな形で実習の機会を設け、自ら考えて判断し行動することのできる創造性豊かな人材の養成をめざしています。

豊橋創造大学 豊橋創造大学短期大学部

学長 伊藤 晴康

学園建学の精神

誠をもって勤儉譲を行え

誠をもって勤儉譲を行え

本学を設置する学校法人藤ノ花学園の建学の精神は、「誠をもって勤儉譲を行え」です。この言葉は、学園創立者伊藤卯一が二宮尊徳の教えをもとに定めたものです。

「誠」は至誠を意味し、人間としての基本的な態度を意味します。「勤・儉・譲」は、勤勉、儉約、推譲を意味します。二宮尊徳の教えは、勤勉を持ち、私利私欲を抑え、公共のために尽くす精神として広まり、我が国の発展の礎となりました。

本学園は、明治35年(1902年)の創立以来、この建学の精神をもとに、地域に根ざし、実用的な知識・技能を学び、その過程を通して人間性を高めることを教育の基本方針として受け継いでいます。

歴史

地域社会に貢献し、124年 地域の未来を創造する藤ノ花学園

豊橋創造大学 / 豊橋創造大学短期大学部の歩み

1983年(昭和58年)4月1日	豊橋短期大学開学(幼児教育科、秘書科)
1991年(平成3年)4月1日	経営情報科(男女共学)開設
1996年(平成8年)4月1日	豊橋創造大学開学(経営情報学部経営情報学科) / 豊橋短期大学を豊橋創造大学短期大学部に名称変更
2000年(平成12年)4月1日	豊橋創造大学大学院開学 / 経営情報学研究科 起業・経営情報専攻(修士課程)
2002年(平成14年)4月1日	豊橋創造大学経営情報学部メディア・ネットワーク学科開設 / 豊橋創造大学短期大学部専攻科福祉専攻(1年課程)開設
2003年(平成15年)10月11日	豊橋創造大学短期大学部創立20周年記念式典挙行
2004年(平成16年)9月16日	豊橋創造大学短期大学部キャリアプランニング科が短期大学基準協会より地域総合科学科として認定を受ける
2005年(平成17年)4月1日	豊橋創造大学短期大学部キャリアプランニング科開設(実務教育科は募集を停止)
2006年(平成18年)4月1日	豊橋創造大学情報ビジネス学部キャリアデザイン学科開設(経営情報学部は募集を停止) / リハビリテーション学部理学療法学科開設
2009年(平成21年)4月1日	保健医療学部看護学科開設 / リハビリテーション学部を保健医療学部と名称変更
2010年(平成22年)4月1日	豊橋創造大学大学院健康科学研究科健康科学専攻(修士課程)開設
2011年(平成23年)3月31日	豊橋創造大学経営情報学部(経営情報学科、メディア・ネットワーク学科)廃止
2012年(平成24年)4月1日	豊橋創造大学経営学部経営学科開設(情報ビジネス学部は募集を停止)
2014年(平成26年)4月1日	豊橋創造大学短期大学部専攻科医療情報専攻(1年課程)開設
2018年(平成30年)3月31日	豊橋創造大学情報ビジネス学部キャリアデザイン学科廃止
2019年(平成31年)4月1日	短期大学部公務員別科開設
2020年(令和2年)3月31日	豊橋創造大学短期大学部専攻科医療情報専攻(1年課程)廃止

学校法人の歩み

1902年(明治35年)4月8日	伊藤卯一が現在の八町通三丁目に豊橋裁縫女学校を設立
1931年(昭和6年)9月4日	校名を豊橋高等裁縫女学校と改称
1932年(昭和7年)9月1日	現在の豊橋市老松町に校舎を移転拡張
1935年(昭和10年)11月5日	旧実業学校令により校名を豊橋高等家政女学校と改称
1946年(昭和21年)3月28日	旧高等女学校令により校名を豊橋藤花高等女学校と改称
1948年(昭和23年)3月31日	学制改革により校名を藤ノ花女子高等学校と改称
1951年(昭和26年)2月	学校法人として組織変更の認可を受ける

学生サポート

「スカラシップ奨学金」制度で 最大4年間学納金全額免除

「スカラシップ奨学金」制度とは

12月実施の特別奨学生入試で入学金を除く学納金全額を免除する「スカラシップ100奨学生」と、入学金および学納金の1/4を免除する「スカラシップ25+奨学生」を選抜しています。また、学内の基準を満たすことで最大4年間継続します。

1月実施の一般入試前期では入学金を除く学納金の半額を免除する「スカラシップ50奨学生」を選抜しています。こちらも学内の基準を満たすことで最大4年間継続します。

「総合型選抜」や「学校推薦型選抜」で合格した受験生もチャレンジすることができる「スカラシップエントリー制度」により、たくさんの受験生にチャンスがある奨学生制度となっています。

スカラシップ100

1年次学納金 全額免除

2年次以降も前年度の学業成績が学内基準を満たしている者は継続します。
※学納金全額を免除。

保健医療学部の場合 ※4年間継続の場合。

4年間で最大 612万円免除

1年次学納金全額（授業料・教育充実費・実験実習費）
2年次学納金全額・3年次学納金全額・4年次学納金全額含む。

奨学金制度

本学独自の奨学金

スカラシップ100奨学金制度

入学金を除く学納金相当額の全額を免除いたします。2年次以降も前年度の学業成績が、学内基準を満たしている者は継続します。

スカラシップ50奨学金制度

入学金を除く学納金相当額の50%を免除いたします。2年次以降も前年度の学業成績が、学内基準を満たしている者は継続します。

スカラシップ25+奨学金制度

入学金および学納金相当額の25%を免除いたします。2年次以降も前年度の学業成績が、学内基準を満たしている者は継続します。

※学納金以外の学生会費などが必要になります。
※スカラシップ奨学金制度を受けている者は、「学校法人藤ノ花学園奨学生制度」は適用されません。

学校法人藤ノ花学園奨学生制度

2年次以降に、前年度の学業成績が所属する学科の概ね上位5%以内である者には、半期分の授業料相当額（保健医療学部：400,000円、経営学部：340,000円）を奨学金として免除します。

本学以外の奨学金

日本政策金融公庫（国の教育ローン）

教育の機会均等と家庭の経済的負担の軽減のため、創設された公的な融資制度です。学生お1人につき350万円以内を固定金利で利用でき、在学期間内は利息のみのご返済とすることができます（返済期間：20年以内）。
問合せ先：日本政策金融公庫各支店または各相談センターへ

日本学生支援機構奨学金

給付奨学金：経済的理由により修学が極めて困難な学生が利用できる返還不要の給付奨学金です（授業料等減免含む）。
貸与奨学金：第一種奨学金…無利子 第二種奨学金…有利子
入学時特別増額貸与…有利子
多子世帯支援を含む授業料等減免
（詳細については本学にお問い合わせください。）

病院奨学金（看護学科）

詳細については、各医療機関、各団体のホームページなどをご確認ください。

その他

その他民間金融機関の「教育ローン」

Open Campus 2026

大学・短期大学部合同オープンキャンパス

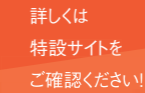
6.14^{sun} 7.11^{sat}
8.6^{thu} 8.23^{sun}

経営学部・短期大学部オープンキャンパス

5.23^{sat} 8.22^{sat} 9.19^{sat}

保健医療学部オープンキャンパス

5.24^{sun} 9.19^{sat}



詳しくは
特設サイトを
ご確認ください！

アクセス

名鉄で

名古屋・豊橋間

最速 49分

※JR（在来線）は最速50分

JRで

浜松・豊橋間

最速 33分

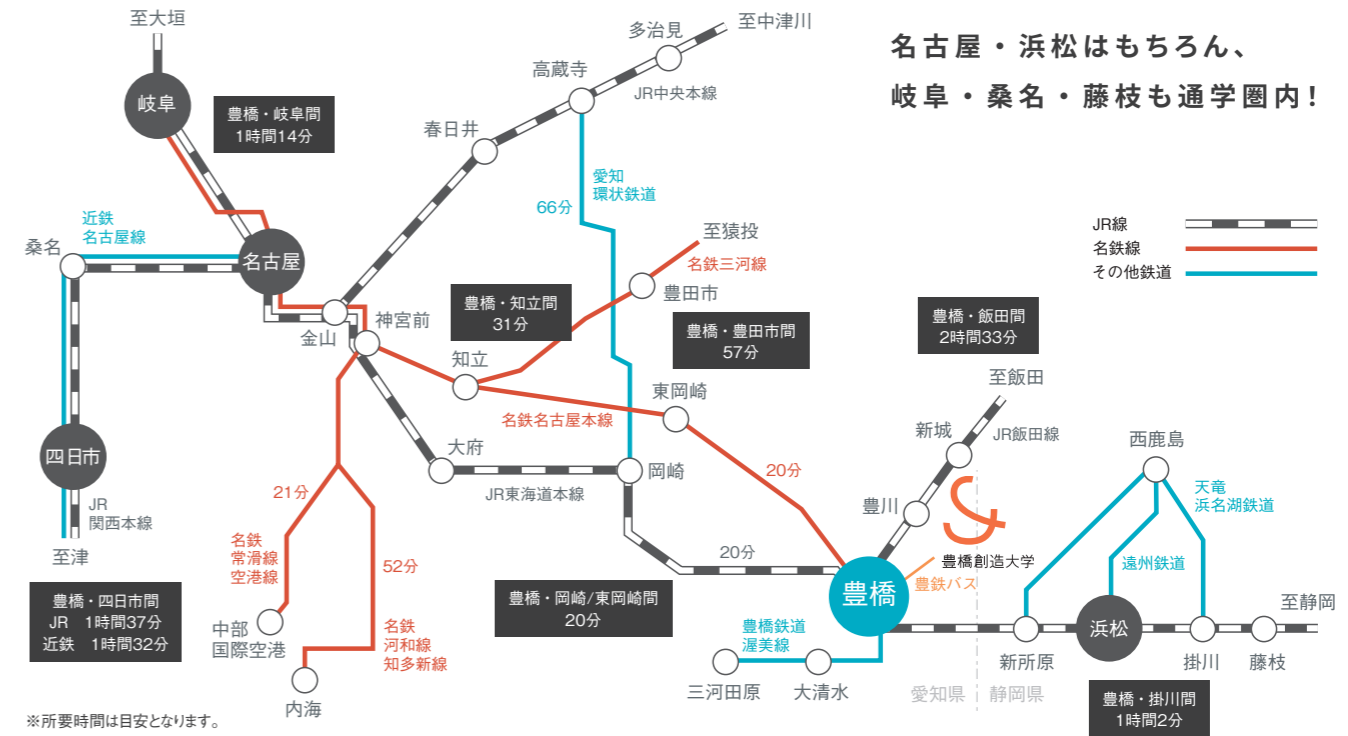
※在来線

豊鉄
バスで

豊橋駅から

約 15分

豊橋駅前5番乗り場より乗車



名古屋・浜松はもちろん、
岐阜・桑名・藤枝も通学圏内！

大学公式 HP

大学について
詳しくはこちらから



公式 SNS をチェック



「豊橋創造大学」で検索してください。



入試センター LINE

各種SNSで、豊橋創造大学に関する最新情報を随時発信中！
入試センターのLINEアカウントでは、個別相談も受付しています。ぜひお友だち登録やフォローをして、最新情報をチェックし、疑問を解決してください。